



# Campionato Zonale ORC 2018 open

III Zona FIV - SARDEGNA

*Alghero*

*31 ottobre – 4 novembre 2018*

## Istruzioni di Regata

Nelle presenti Istruzioni di Regata sono utilizzate le seguenti abbreviazioni:

- CIS Codice Internazionale dei Segnali
- CdR Comitato di Regata
- CdP Comitato delle Proteste
- IdR Istruzioni di Regata
- RRS Regole di regata
- SR Segreteria di Regata
- CO Comitato Organizzatore
- CT Comitato Tecnico
- AO Autorità Organizzatrice
- DP Penalità discrezionale

### 1 COMITATO ORGANIZZATORE

Il Campionato Zonale ORC 2018 Open è organizzato su delega FIV dalla Lega Navale Italiana sezione di Alghero, Banchina del Porto - 07041 - Alghero (SS) - tel.-fax 079.984093 - e-mail: [alghero@leganavale.it](mailto:alghero@leganavale.it) in collaborazione con Circolo Nautico Olbia ([info@circolonauticoolbia.it](mailto:info@circolonauticoolbia.it)); Lega Navale Italiana sezione di Olbia ([olbia@leganavale.it](mailto:olbia@leganavale.it)); Yacht Club Quartu Sant'Elena ([info@yachtclubquartu.it](mailto:info@yachtclubquartu.it)).

### 2 REGOLE

- 2.1 La manifestazione sarà governata dalle Regole come definite dal Regolamento di Regata WS (RRS) 2017-2020 e le Prescrizioni della FIV.
- 2.2 Saranno applicati anche i seguenti Regolamenti:
  - 2.2.1. IMS Rules
  - 2.2.2. ORC Rating Systems Rules
  - 2.2.3. World Sailing Offshore Special Regulations Categoria 4, con obbligo di apparato VHF
  - 2.2.4. La Normativa FIV per la Vela d'Altura 2018
  - 2.2.5. Le disposizioni della FIV per l'Attività Sportiva Organizzata in Italia 2018
  - 2.2.6. Regolamento del Campionato Zonale ORC 2018 - III Zona Fiv
  - 2.2.7. Il Bando di Regata
  - 2.2.8. In caso di conflitto tra il bando di regata e le istruzioni di regata queste avranno la precedenza.
- 2.3 [DP] Come da RRS 87, la regola ORC 206 viene così modificata:
  - 2.3.1. Il numero massimo di vele utilizzabili è quello definito dalla regola ORC 206 con la sola aggiunta di una randa. La seconda randa deve avere almeno una mano di terzaroli. Le rande devono essere

intercambiabili. Il numero massimo di ammesse a bordo durante la regata è nel quadro "Sails Limitations" del certificato di ogni singola barca..

- 2.3.2. In conformità all'Appendice G del Regolamento di Regata, i numeri velici e la sigla della nazione devono essere posti su entrambi i lati delle vele che li richiedono. I numeri e la sigla devono essere delle dimensioni prescritte dalla suddetta Appendice G e di colore nettamente contrastante con quello della vela..
- 2.3.3. Le vele danneggiate possono essere riparate solo dopo avere ottenuto il permesso scritto del CT. Dopo essere state riparate, le vele possono essere imbarcate solo dopo avere ottenuto il permesso scritto del CT.

### 3 CLASSI

- 3.1 Le barche saranno divise in gruppi corrispondenti alla categorie previste dal Regolamento del Campionato Zonale ORC 2018 - III Zona Fiv .
- 3.2 Il CdR avrà facoltà di disporre partenze separate per gruppi.

### 4 COMUNICATI PER I CONCORRENTI

Comunicati per i concorrenti saranno esposti all'albo ufficiale per i comunicati posto presso la SR. I comunicati verranno inoltre pubblicati sul sito web ufficiale del campionato e possibilmente inviati a mezzo whatsapp a ciascun concorrente; errori o ritardi per la pubblicazione dei comunicati sul sito web e via whatsapp, non sarà motivo per una richiesta di riparazione, questo a modifica della RRS 60.1(b) e 62.1(b).

### 5 MODIFICA ALLE ISTRUZIONI DI REGATA

Ogni modifica alle IdR sarà esposta non più tardi di due ore prima dell'orario previsto della prima prova di giornata, ad eccezione di qualunque modifica del programma delle regate che verrà esposto entro le ore 20.00 del giorno precedente a quello in cui avrà effetto.

### 6 SEGNALI A TERRA

- 6.1 Le segnalazioni fatte a terra verranno esposte all'albero ufficiale dei segnali, posizionato in prossimità della SR e, se possibile, comunicate via radio sul canale ufficiale VHF 74.
- 6.2 Quando il pennello dell'Intelligenza viene esposto a terra, "un minuto" è sostituito dalle parole "non meno di 30 minuti" nel Segnale di regata del Pennello Intelligenza. Questo cambia il segnale di regata Intelligenza.

### 7 PROGRAMMA

- 7.1 Svolgimento del Campionato :

Data	Programma	Orario
31 ottobre 2018	<b>controlli di stazza volontari – perfezionamento iscrizioni</b>	14:00 – 18:00
1 novembre 2018	<b>controlli di stazza volontari</b>	09:00-12:00
	<b>skipper's briefing</b>	12:00
	<b>segnale di avviso prima prova</b>	13:30
2 novembre 2018	<b>skipper's briefing</b>	09:00
	<b>segnale di avviso prima prova</b>	10:30
3 novembre 2018	<b>skipper's briefing</b>	09:00
	<b>segnale di avviso prima prova</b>	10:30
4 novembre 2018	<b>skipper's briefing</b>	09:00
	<b>segnale di avviso prima prova</b>	10:30
	<b>Termine regate - Premiazione</b>	16:00

- 7.2 Per avvisare le barche che una prova o una sequenza di prove inizierà al più presto, una bandiera arancione verrà esposta con un segnale acustico almeno 5 minuti prima che sia esposto un segnale di avviso.
- 7.3 Potranno essere corse massimo 3 prove al giorno per un totale di 8 prove valide di cui almeno una di percorso costiero.
- 7.4 Il giorno 04 novembre non potranno partire prove successivamente alle ore 13:30.

**8 BANDIERE DI CLASSE**

PERCORSO "BOLINA-POPPA" Pennello 1

classe	bandiera	classe	bandiera
TUTTE	OSCAR	MINIALTURA	WHISKY
CROCIERA-REGATA	TANGO	ORC NO SPI	VICTOR
GRAN-CROCIERA	GOLF	REGATA	ROMEO

**9 AREE DI REGATA**

L'allegato "A" indica le aree di regata ed è parte integrante delle IdR.

**10 PERCORSI**

- 10.1 Il pennello numerico indicante il percorso da utilizzare sarà esposto sul battello comitato prima del segnale di avviso. L'intenzione, da parte del CdR, di utilizzare il percorso costiero, sarà, se possibile, comunicata il giorno precedente entro le ore 20.
- 10.2 I diagrammi nell'allegato "B" indicano i percorsi, compresi gli angoli approssimativi tra i lati, l'ordine nel quale le boe devono essere passate ed il lato dal quale ogni boa deve essere lasciata. Il calcolo dei compensi sarà fatto sull'effettiva lunghezza dei percorsi, che saranno determinati dal CdR in relazione alle condizioni meteorologiche.
- 10.3 Le lunghezze approssimative dei percorsi "bolina-poppa" saranno calcolate per una durata di una prova di 60 minuti per ogni Gruppo. Una durata diversa non potrà essere motivo di una richiesta di riparazione. Questo a modifica delle RRS 60.1 e 62.1(a) e (b).
- 10.4 La rotta bussola approssimativa del primo lato sarà esposta, se possibile, sul battello del CdR non più tardi del segnale di avviso.
- 10.5 Se la boa di offset non è posizionata o è mancante durante la prova bolina-poppa, le barche devono navigare direttamente alla boa successiva.
- 10.6 L'allegato "B" è parte integrante di queste IdR.

**11 BOE**

- 11.1 Nei percorsi bolina-poppa la boa di bolina (1), la boa di offset (1a) e la boa di poppa/partenza (2) saranno arancioni di forma cilindrica, la boa di arrivo, sarà gialla di dimensioni minori.
- 11.2 Le boe del cambio di percorso, come descritto in IdR 13, saranno di forma cilindrica e di colore giallo.
- 11.3 La descrizione delle boe del percorso costiero sono descritte nell'allegato B.

**12 PARTENZA**

- 12.1 Le prove saranno fatte partire come da RRS 26 con il segnale di avviso dato 5 minuti prima del segnale di partenza. In caso di partenze per classi separate, il segnale di avviso della classe seguente verrà dato al più presto dopo il segnale di partenza della classe precedente.
- 12.2 Le barche il cui segnale di avviso non è ancora stato dato devono tenersi lontane dall'area di Partenza durante le sequenze di partenza delle altre classi.
- 12.3 Una barca che non parte entro 4 minuti dopo il proprio segnale di partenza sarà classificata "DNS Non Partita" senza udienza, ciò modifica le RRS A4 e A5.
- 12.4 Dopo un richiamo individuale, il CdR cercherà, se possibile, di trasmettere il numero velico o il numero di mascone o il nome della barca che non è partita ed è stata identificata come OCS sul canale 74 VHF. La mancanza della trasmissione o la sua mancata tempestività non saranno motivo per una richiesta di riparazione. Ciò modifica la RRS 60.1(b) e 62.1(b).

**13 CAMBIO DEL LATO SUCCESSIVO DEL PERCORSO**

- 13.1 Per cambiare il successivo lato del percorso, il CdR posizionerà una nuova boa di colore giallo che diventerà la nuova boa (1) e toglierà la boa originale non appena possibile.
- 13.2 In caso di nuovo posizionamento della boa (1), la nuova boa (1a) offset **non** verrà posizionata e non è più boa di percorso.
- 13.3 Il cambio di percorso sarà segnalato in conformità al Regolamento World Sailing e, se possibile, verrà data comunicazione via radio VHF.
- 13.4 Per il percorso costiero non è previsto cambio di percorso.

**14 LINEA DI PARTENZA**

La linea di partenza sarà tra un'asta con bandiera arancione posta sul battello CdR e una boa arancione all'estremità di sinistra. La boa arancione potrà essere sostituita da un battello dotato di asta con bandiera arancione.

**15 LINEA DI ARRIVO**

La linea di arrivo per il percorso bolina-poppa sarà tra con la bandiera blu posta sul battello del CdR da a sinistra e una boa gialla a poppavia del battello del lasciare a destra.

l'asta  
lasciare  
CdR, da

Per il percorso costiero vedi allegato B.

## 16 TEMPO LIMITE

16.1 Nelle prove bolina-poppa, il tempo limite per la prima barca arrivata sarà di 90 minuti. Le barche non arrivate entro i successivi 20 minuti dal tempo di arrivo della prima, saranno classificate "DNF Non Arrivata" senza udienza. Ciò a modifica delle RRS 35, A4 e A5.

16.2 Nelle prove costiere, il tempo limite per la prima barca arrivata sarà di 300 minuti. Le barche non arrivate entro i successivi 20 minuti dal tempo di arrivo della prima, saranno classificate "DNF Non Arrivata" senza udienza. Ciò a modifica delle RRS 35, A4 e A5.

## 17 SISTEMA DI PENALIZZAZIONE

17.1 La penalità per l'infrazione ad una regola della Parte 2 consisterà nella Penalità di un giro, comprendente una virata ed una abbattuta. Questo a modifica la RRS. 44.1.

17.2 Per infrazioni minori alle Offshore Special Regulation, RRS 55 ed ogni IdR contrassegnata [DP], il CdP potrà assegnare una penalità diversa da DSQ, o non imporre nessuna penalità, a sua discrezione. La penalità massima per una infrazione minore alle Offshore Special Regulation sarà una penalizzazione sul punteggio del 10% calcolato in accordo con la RRS 44.3(c).

17.3 [DP] Una barca che si sia auto penalizzata o ritirata in accordo con la RRS 44.1 dovrà compilare e consegnare alla SR il relativo modulo entro il tempo limite per le proteste.

## 18 PROTESTE E RICHIESTE DI RIPARAZIONE

18.1 I moduli di protesta sono disponibili presso la SR. Le proteste e le richieste di riparazione o di riapertura dovranno essere depositate presso la SR entro i tempi limite relativi.

18.2 Per ciascun gruppo, il tempo limite per le proteste è di 60 minuti dopo che l'ultima barca è arrivata nell'ultima prova del giorno oppure dopo il segnale del CdR che oggi non saranno corse regate, quale sia il termine più tardivo. Lo stesso tempo limite sarà applicato alle proteste o alle richieste di riparazione del CdR, CT o del CdP concernenti incidenti visti nell'area di regata. Questo cambia RRS 61.3 e 62.2.

18.3 Le proteste di stazza presentate da una barca non verranno accettate dopo il tempo limite per le proteste di sabato 3 novembre. Questo modifica la RRS 60.1(a) e 61.3.

18.4 Comunicati per le proteste da parte del CdR, del CdP o del CT saranno affisse all'albo ufficiale per informare i concorrenti come da RRS 61.1(b).

18.5 Comunicati saranno affissi non oltre 30 minuti dallo scadere del tempo limite per le proteste, per informare i concorrenti delle udienze nelle quali sono "parti" o sono nominati come testimoni. Le udienze saranno discusse nella sala per le proteste ubicata presso la sede del circolo e possibilmente al tempo programmato. Le udienze possono essere programmate per iniziare fino a trenta minuti prima dello scadere del tempo limite per le proteste.

18.6 Nell'ultimo giorno di regate una richiesta di riparazione basata sulla decisione del CdP e/o CDR dovrà essere consegnata non più tardi di 30 minuti dall'esposizione della decisione. Questo a modifica della RRS 62.2.

## 19 PUNTEGGIO e CLASSIFICHE

19.1 Sarà applicato il "Punteggio Minimo" come da RRS A.

19.2 A norma del punto 27 della Normativa FIV per la Vela d'Altura 2018, le classifiche saranno redatte utilizzando uno dei sistemi ufficiali di calcolo dei compensi previsti dal ORC Rating Systems. Tutte le decisioni in tema di sistema di calcolo del tempo compensato sono a sola discrezione del CdR e non possono essere oggetto di richieste di riparazione da parte di una barca. Questo a modifica della RRS 60.1(b).

19.3 Sono previste 8 prove, sarà applicato uno scarto dopo il compimento di almeno 5 prove. Il Campionato sarà valido con almeno 3 prove disputate.

19.4 Ai fini del punteggio, le prove bolina-poppa avranno coefficiente 1,0 mentre la prova costiera avrà coefficiente 2. La applicazione del coefficiente non ha influenza sul punteggio dei DNC, DNS, DSQ, DNE, RET, OCS, UFD, BFD.

## 20 NORME DI SICUREZZA

20.1 [DP] Una barca che si ritira dalla prova dovrà darne comunicazione al CdR al più presto possibile.

## 21 [DP] SOSTITUZIONE DELL'EQUIPAGGIO E DI ATTREZZATURE

21.1 La sostituzione di membri dell'equipaggio può avvenire solo dopo autorizzazione da parte del CdP alla richiesta scritta presentata dallo Skipper fatta non più tardi di 2 ore prima dell'orario previsto per la partenza

della prima prova di giornata. Non è consentita la sostituzione di attrezzature perse o danneggiate l'approvazione scritta del CT. Le richieste per la sostituzione saranno presentate al CT alla prima ragionevole occasione.

## 22 CONTROLLI DI STAZZA

Sono previsti accurati controlli di Stazza effettuati da Tecnici FIV abilitati. Non saranno rilasciati certificati di stazza durante le manifestazioni, neanche dove sono ammessi certificati rilasciati su auto dichiarazione, se gli errori ed omissioni che hanno determinato handicap meno favorevoli non sono stati commessi da terzi, ma dagli stessi Armatori, unici responsabili delle procedure di autocertificazione. In mare o dopo l'arrivo agli ormeggi può ricevere istruzioni da uno stazzatore per procedere immediatamente ad un controllo di stazza anche via radio sul canale 74 VHF.

## 23 BARCHE UFFICIALI

23.1 Le barche ufficiali mostreranno il guidone della Lega Navale Italiana. La sua assenza non potrà essere motivo di richiesta di riparazione. Questo cambia la RRS 60.1 (b).

23.2 Le imbarcazioni usate dalla stampa, dai fotografi, dai video operatori o dagli spettatori non sono sotto la giurisdizione del CdR. Ogni azione di queste barche non potrà essere oggetto di richiesta di riparazione da parte di una barca. Questo a modifica della RRS 60.1(b).

## 24 [DP] BARCHE APPOGGIO

Le barche appoggio devono registrarsi presso la SR che assegnerà loro un numero identificativo che dovrà essere sempre ben visibile. Tutte le barche appoggio dovranno tenersi ben lontane dall'area di partenza e dopo il segnale preparatorio, dovranno tenersi ad almeno 100 metri da ogni barca in regata

## 25 [DP] RESTRIZIONI PER L'ALAGGIO E LE IMMERSIONI – GREMBIULI DI PLASTICA

25.1 Le barche dovranno essere in acqua dalle ore 14.00 di mercoledì 31 ottobre e non potranno essere alate durante il Campionato salvo dispensa scritta del CdR e con l'osservanza delle condizioni poste in essa.

25.2 Sono vietate le immersioni all'interno dell'ambito dell'intera zona portuale di Alghero.

25.3 Non si dovranno usare apparecchiature di respirazione subacquea, grembiuli di plastica o equivalenti intorno alle barche tra il segnale preparatorio della prima prova e la fine del campionato.

## 26 [DP] COMUNICAZIONI RADIO

26.1 Tutte le comunicazioni radio saranno effettuate sul canale 74 VHF. Tutti i segnali con bandiere effettuati dal CdR saranno possibilmente ripetuti via radio sul canale 74 VHF. La mancata comunicazione o ricezione non potranno essere oggetto di protesta o di richiesta di riparazione. Questo a modifica della RRS 60.1(b)

26.2 [DP] Un'imbarcazione in regata non potrà effettuare comunicazioni radio di alcun genere tranne per comunicare al CdR il proprio ritiro, eventuali emergenze o per rispondere a chiamate ad essa diretta dal CdR. Questa restrizione si applica anche per le trasmissioni e le ricezioni voce o dati che non siano pubbliche e disponibili a tutte le barche. Questo modifica la RRS 41.

## 27 PREMI E TROFEI

Come da Bando di regata.

## 28 RESPONSABILITÀ

28.1 Come da Regola Fondamentale "4" del RRS WS, soltanto ciascuna imbarcazione sarà responsabile della propria decisione di partire o di continuare la regata, pertanto i concorrenti partecipano alla regata a loro rischio e pericolo e sotto la loro personale responsabilità a tutti gli effetti.

28.2 Il CO declina ogni e qualsiasi responsabilità per danni che possano subire le persone e/o le cose, sia in terra sia in acqua, in conseguenza della loro partecipazione alla regata.

28.3 E' competenza degli Armatori o dei responsabili di bordo decidere in base alle capacità dell'equipaggio, alla forza del vento, allo stato del mare, alle previsioni meteorologiche ed a quant'altro debba essere previsto da un buon marinaio, se uscire in mare e partecipare alla regata, di continuarla ovvero di rinunciare. Ogni Armatore oppure il suo rappresentante accetta queste condizioni firmando in calce il modulo di iscrizione.

28.4 In seguito ad una grave infrazione in tema di comportamento o di spirito sportivo, il CdP potrà escludere un Concorrente dall'ulteriore partecipazione alle prove successive o di applicare altre sanzioni disciplinari. Ciò sarà applicato sia in acqua che a terra per tutta la durata della Manifestazione.

## 29 ASSICURAZIONE

**ALLEGATO "B"**

Ogni barca concorrente dovrà essere coperta da una assicurazione per responsabilità verso terzi con copertura minima di Euro 1.500.000,00 per incidente o equivalente, con la clausola di "estensione per le

PERCORSO "BOLINA-POPPA" Pennello 1

valida

regate".

**30 PUBBLICITÀ**

Come da Bando di regata.

**31 [DP] DISPOSIZIONI PER I RIFIUTI**

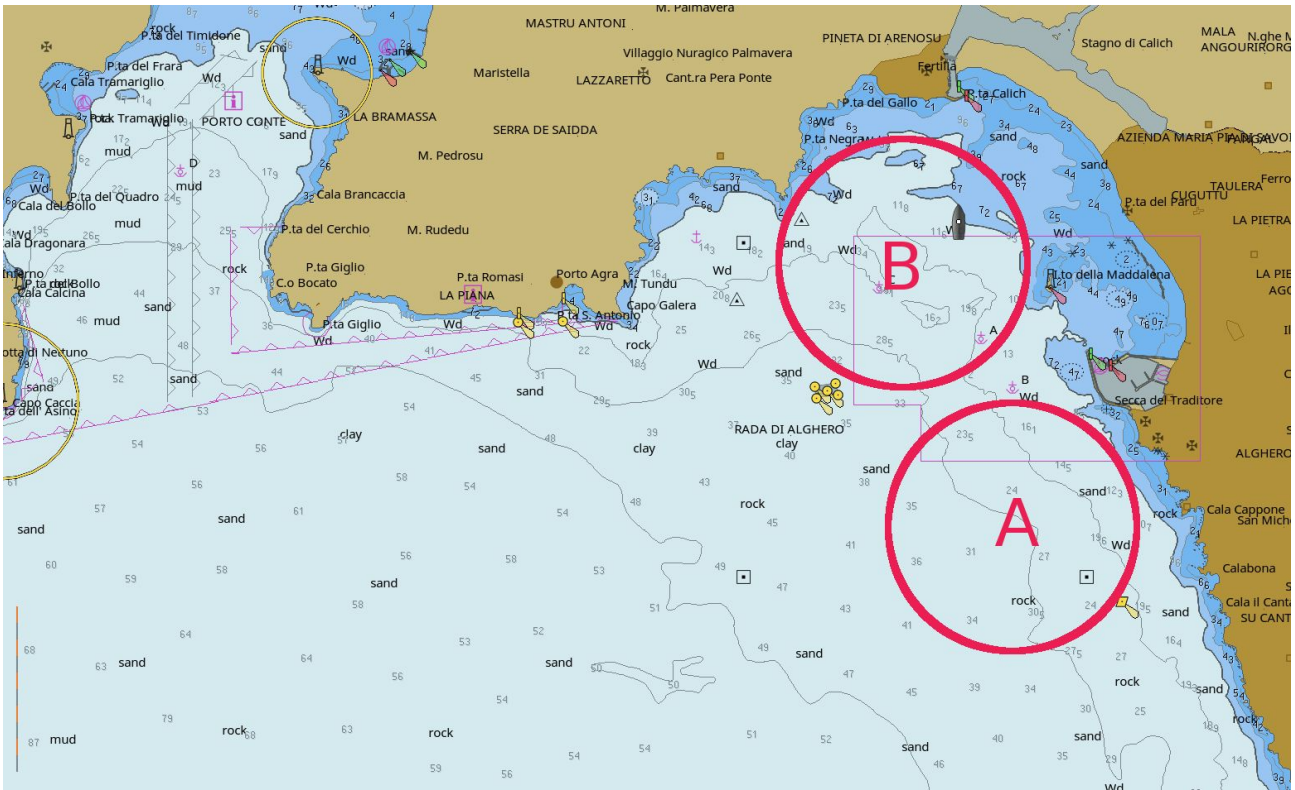
31.1 Le imbarcazioni non dovranno gettare rifiuti in acqua (RRS 55).

31.2 I fili di lana usati per giuncare spinnaker o gennaker, caduti in mare, non saranno considerati rifiuto. Questo a modifica della RRS 55.

***IL COMITATO DI REGATA***

# ALLEGATO "A"

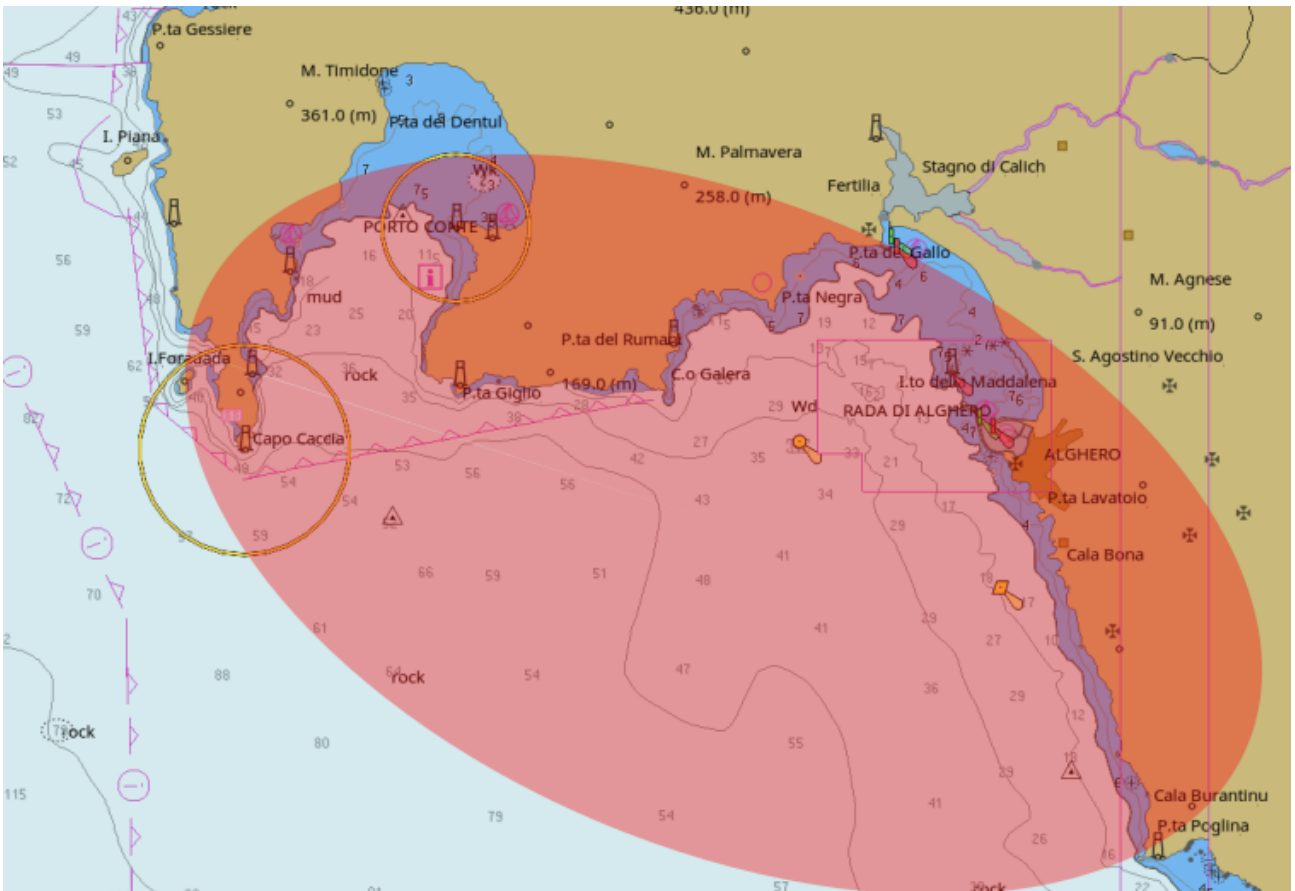
## AREE DI REGATA PROVE BOLINA-POPPA



# ALLEGATO "B"

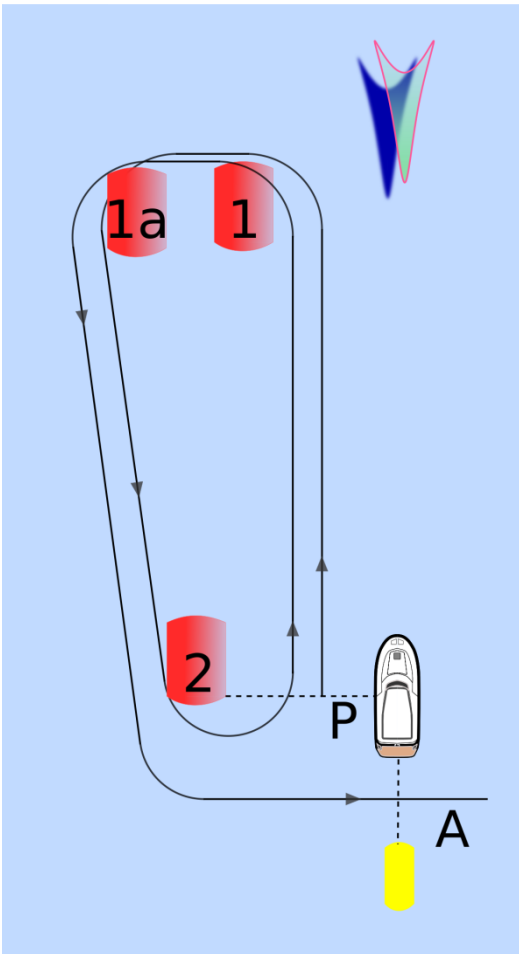
## PERCORSO "BOLINA-POPPA" Pennello I

## AREA PROVA COSTIERA



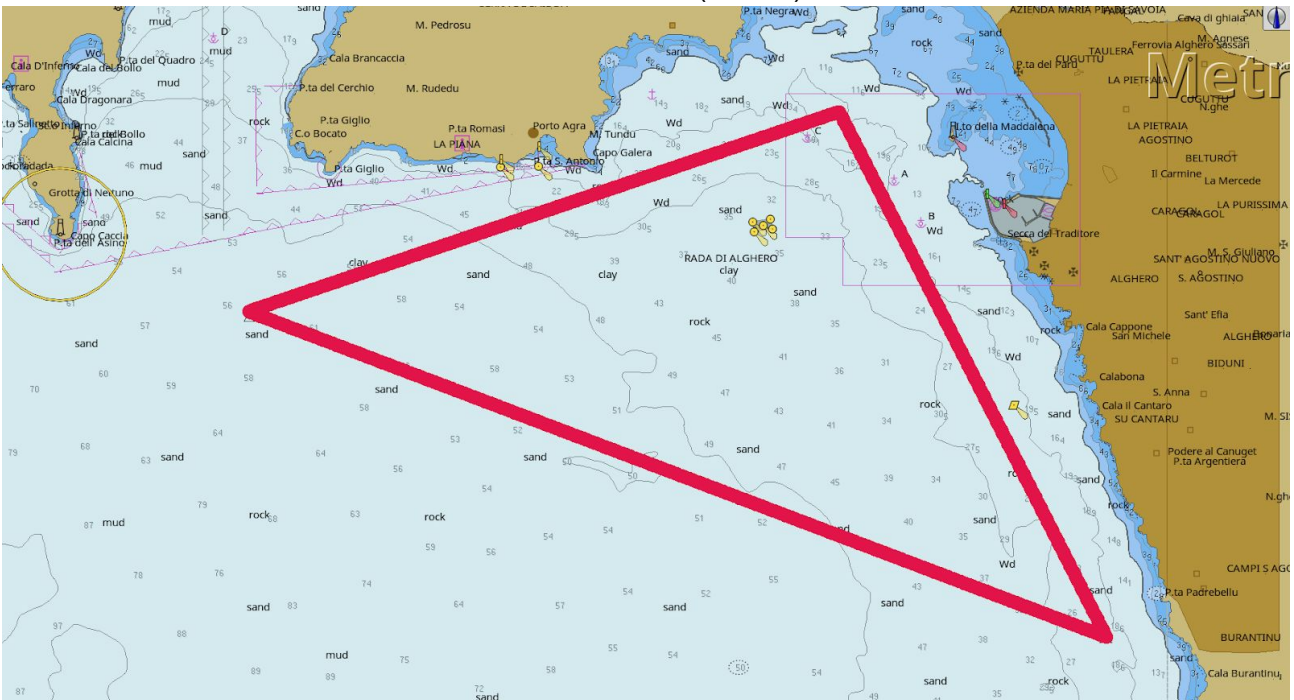
ALLEGATO "B"

PERCORSO "BOLINA-POPPA" Pennello 1



P - 1 - 1a - 2 - 1 - 1a - 2 - A

PERCORSO "COSTIERO" (15 MN) Pennello 2



Boe di percorso : Cilindriche arancioni

Eventuale boa di disimpegno cilindrica gialla posta al vento a circa 0.5 mn segnalata con l'esposizione, prima del segnale preparatorio, di una bandiera rossa (boa di disimpegno da lasciare a sinistra) o verde (boa di disimpegno da lasciare a dritta).

Linea di arrivo: tra la barca comitato o battello sostitutivo e una boa gialla.